

www.jia.com.cn

建筑学报

2023|07|NO. 656

JULY

ISSN 1002-6673



关注 | 深圳南山百校焕新行动的实践与探索

设计单位 OPEN 建筑事务所
建筑师 李虎 黄文菁

山峰书院 / 苏州山峰双语学校文体中心 Shanfeng Academy / Cultural and Sports Center at Mountain Kingston Bilingual School Suzhou, Jiangsu

地点 / 江苏苏州
设计 / 2020-2022 年 / 竣工 / 2023 年
Architects OPEN Architecture
Architects in Charge LI HU, HUANG Wenjing
Design Stage 2020 - 2022 Completion 2023
DOK 10.198196.com/01046829-1389-202307013



业主 山峰教育集团
施工期设计、结构设计、机电设计 同济大学建筑设计研究院
(集团)有限公司
室内设计 OPEN 建筑事务所 + 联合建筑
钢结构设计 上海泰和钢结构设计研究院(北京)有限公司
景观设计 景观建筑咨询有限公司
设计团队
主创设计 Open Architecture, 李虎、黄文菁、黄江波(室内),
Giovanni Zorzi, 吴迪威、王凡章、尹浩、姜子昂、张浩
建造面积 1.32 ha²
建筑面积 7700 m²
结构形式 钢骨轻骨料混凝土
主要材料 铝板、玻璃、铜板
摄影 Jonathan Leighton/Arca

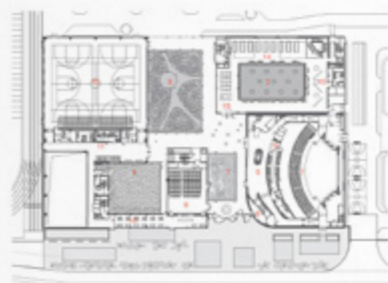


1 建筑鸟瞰图
2 建筑室内环境效果





1 庭院 - 杭州山南文化综合体



一层平面 1:100



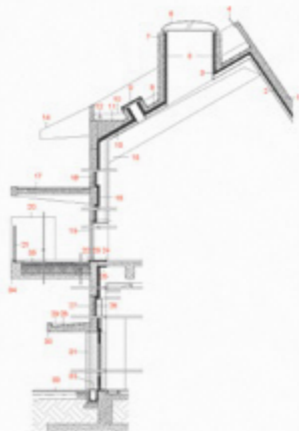
二层平面

1. 观众厅	2. 舞台	3. 化妆间	4. 道具房	5. 排练厅	6. 办公室
7. 休息室	8. 卫生间	9. 茶水间	10. 储物间	11. 设备间	12. 配电间
13. 楼梯	14. 电梯	15. 走廊	16. 门厅	17. 大堂	18. 露台





10 从居住区南侧看新图书馆和图书馆
11 建筑



- 1 在居住区南侧看新图书馆和图书馆
- 2 从居住区南侧看新图书馆和图书馆
- 3 从居住区南侧看新图书馆和图书馆
- 4 从居住区南侧看新图书馆和图书馆
- 5 从居住区南侧看新图书馆和图书馆
- 6 从居住区南侧看新图书馆和图书馆
- 7 从居住区南侧看新图书馆和图书馆
- 8 从居住区南侧看新图书馆和图书馆
- 9 从居住区南侧看新图书馆和图书馆
- 10 从居住区南侧看新图书馆和图书馆
- 11 从居住区南侧看新图书馆和图书馆
- 12 从居住区南侧看新图书馆和图书馆
- 13 从居住区南侧看新图书馆和图书馆
- 14 从居住区南侧看新图书馆和图书馆
- 15 从居住区南侧看新图书馆和图书馆
- 16 从居住区南侧看新图书馆和图书馆
- 17 从居住区南侧看新图书馆和图书馆
- 18 从居住区南侧看新图书馆和图书馆
- 19 从居住区南侧看新图书馆和图书馆
- 20 从居住区南侧看新图书馆和图书馆
- 21 从居住区南侧看新图书馆和图书馆
- 22 从居住区南侧看新图书馆和图书馆
- 23 从居住区南侧看新图书馆和图书馆
- 24 从居住区南侧看新图书馆和图书馆
- 25 从居住区南侧看新图书馆和图书馆
- 26 从居住区南侧看新图书馆和图书馆
- 27 从居住区南侧看新图书馆和图书馆
- 28 从居住区南侧看新图书馆和图书馆
- 29 从居住区南侧看新图书馆和图书馆
- 30 从居住区南侧看新图书馆和图书馆
- 31 从居住区南侧看新图书馆和图书馆
- 32 从居住区南侧看新图书馆和图书馆
- 33 从居住区南侧看新图书馆和图书馆
- 34 从居住区南侧看新图书馆和图书馆
- 35 从居住区南侧看新图书馆和图书馆
- 36 从居住区南侧看新图书馆和图书馆
- 37 从居住区南侧看新图书馆和图书馆
- 38 从居住区南侧看新图书馆和图书馆
- 39 从居住区南侧看新图书馆和图书馆
- 40 从居住区南侧看新图书馆和图书馆
- 41 从居住区南侧看新图书馆和图书馆
- 42 从居住区南侧看新图书馆和图书馆
- 43 从居住区南侧看新图书馆和图书馆
- 44 从居住区南侧看新图书馆和图书馆
- 45 从居住区南侧看新图书馆和图书馆
- 46 从居住区南侧看新图书馆和图书馆
- 47 从居住区南侧看新图书馆和图书馆
- 48 从居住区南侧看新图书馆和图书馆
- 49 从居住区南侧看新图书馆和图书馆
- 50 从居住区南侧看新图书馆和图书馆

从居住区南侧看新图书馆和图书馆



1 主入口、主图书馆、主图书馆

山峰书院的策略设计

The Design Strategies of Shanfeng Academy

[黄文菁 李虎]
HUANG Wenjing, LI Hu

作者单位
OPEN 建筑事务所 (北京, 100007)

收稿日期
2023/06/11

DOI: 10.19835/j.cnki.0529-9526.2023.07.016

在苏州做建筑是很有诗意的，又非常有挑战。苏州城本身就是时间的最大奇，变幻、多样、复杂。苏州，大概所有人都会提到苏州园林。而当代的苏州又是一个科技产业发达、城市快速扩张，迫切需要突破传统和特质的束缚以容纳高密度和高效率的新型城市，与上海郊区近在咫尺的距离，以及高铁地产开发溢出的城际工作生活图景，把居住和教育的浪潮“卷”到了苏州。这个城市里，更大奇特地叠加了历史与当代、诗性与粗糙、缓慢与快速、浪漫与实用等各种对崎的复杂性。

与其他项目相比，苏州山峰书院（图1）——一座K12学校的

文体中心，给我们的矛盾和问题好像还更以往。在历史和时间的线索里，我们将如何锚固这座建筑？在春夏秋冬循环往复的规律里，我们如何建立起可以触感和感知的与自然的联系？在青少年精神问题频发，让人迷茫的教育内卷里，我们如何创造出一方天地，让学生们可以自由呼吸、好好生长？于我们而言，策略的设计跟建筑本体一样重要，甚至更重要，建筑从来都不仅限于建筑本体。苏州山峰书院建成后投入使用之后，游走其中能感受到，并回顾从设计到建造的过程，我们的策略若隐若现地回响在物化的建筑里，流动的空间中，以及轻轻穿过游廊与庭院的空气和鸟鸣。