

设计单位: OPEN 建筑事务所
建筑师: 李虎 黄文青

北京四中房山校区
Beijing No.4 High School Fangshan Campus
Fangshan District, Beijing

地点: 北京房山区
设计: 2010—2014 年 / 竣工: 2014 年

Architects: OPEN Architecture Team Members: Li Hu, Huang Wenqing
Design Stage: 2010-2014 Completion: 2014

业主: 北京房山区人民政府
代建单位: 北京中城东方房地产开发集团有限公司

设计团队: OPEN Architecture (李虎, 黄文青, Thomas Nilsen, 王一帆, 李强, 董立冲, 徐立立, Qiongyi Zhang, Andy He, 周伟, Shengyu Cai, 赵磊, 范悦, 潘可夫, 潘勇, 刘宇江, Shuhan Wang)

竞赛团队: 于雷, Felix Casadei, John Ma, 尹明, 范思奇, 范迪, Scott Cowan, Chris Gartin, Thomas Liu

合作设计: 北京博观建筑设计有限公司

室内设计: 清华大学美术学院

景观设计: 北京中城东方房地产开发集团有限公司

幕墙设计: 高迪特工程咨询有限公司

弱电设计: 清华同方科技股份有限公司

声学设计: 北京中城东方房地产开发集团有限公司

照明设计: 北京中城东方房地产开发集团有限公司

结构工程: 北京中城东方房地产开发集团有限公司

给排水工程: 北京中城东方房地产开发集团有限公司

暖通工程: 北京中城东方房地产开发集团有限公司

电气工程: 北京中城东方房地产开发集团有限公司

工程材料: 北京中城东方房地产开发集团有限公司

工程设备: 北京中城东方房地产开发集团有限公司

工程验收: 北京中城东方房地产开发集团有限公司

工程竣工: 北京中城东方房地产开发集团有限公司

工程保修: 北京中城东方房地产开发集团有限公司

工程维护: 北京中城东方房地产开发集团有限公司

工程改造: 北京中城东方房地产开发集团有限公司

工程拆除: 北京中城东方房地产开发集团有限公司

工程重建: 北京中城东方房地产开发集团有限公司

工程翻新: 北京中城东方房地产开发集团有限公司

工程加固: 北京中城东方房地产开发集团有限公司

工程检测: 北京中城东方房地产开发集团有限公司

工程评估: 北京中城东方房地产开发集团有限公司

工程咨询: 北京中城东方房地产开发集团有限公司

工程服务: 北京中城东方房地产开发集团有限公司

工程支持: 北京中城东方房地产开发集团有限公司

工程合作: 北京中城东方房地产开发集团有限公司

工程伙伴: 北京中城东方房地产开发集团有限公司

工程盟友: 北京中城东方房地产开发集团有限公司

工程战友: 北京中城东方房地产开发集团有限公司

工程兄弟: 北京中城东方房地产开发集团有限公司

工程姐妹: 北京中城东方房地产开发集团有限公司

工程家人: 北京中城东方房地产开发集团有限公司

工程朋友: 北京中城东方房地产开发集团有限公司

工程知己: 北京中城东方房地产开发集团有限公司

工程知音: 北京中城东方房地产开发集团有限公司

工程知己: 北京中城东方房地产开发集团有限公司

工程知音: 北京中城东方房地产开发集团有限公司

工程知己: 北京中城东方房地产开发集团有限公司

工程知音: 北京中城东方房地产开发集团有限公司

工程知己: 北京中城东方房地产开发集团有限公司

工程知音: 北京中城东方房地产开发集团有限公司

工程知己: 北京中城东方房地产开发集团有限公司

工程知音: 北京中城东方房地产开发集团有限公司

工程知己: 北京中城东方房地产开发集团有限公司

工程知音: 北京中城东方房地产开发集团有限公司

工程知己: 北京中城东方房地产开发集团有限公司

工程知音: 北京中城东方房地产开发集团有限公司

工程知己: 北京中城东方房地产开发集团有限公司

工程知音: 北京中城东方房地产开发集团有限公司

工程知己: 北京中城东方房地产开发集团有限公司

工程知音: 北京中城东方房地产开发集团有限公司

工程知己: 北京中城东方房地产开发集团有限公司

工程知音: 北京中城东方房地产开发集团有限公司

工程知己: 北京中城东方房地产开发集团有限公司

工程知音: 北京中城东方房地产开发集团有限公司

工程知己: 北京中城东方房地产开发集团有限公司

工程知音: 北京中城东方房地产开发集团有限公司

工程知己: 北京中城东方房地产开发集团有限公司

工程知音: 北京中城东方房地产开发集团有限公司

工程知己: 北京中城东方房地产开发集团有限公司

工程知音: 北京中城东方房地产开发集团有限公司

工程知己: 北京中城东方房地产开发集团有限公司

工程知音: 北京中城东方房地产开发集团有限公司

工程知己: 北京中城东方房地产开发集团有限公司

工程知音: 北京中城东方房地产开发集团有限公司



1 建筑总图 (日照、风)





7 黄昏时分 (02)



图例



002 | 建筑剖面

- 1. 教学楼
- 2. 图书馆
- 3. 实验楼
- 4. 宿舍楼
- 5. 食堂
- 6. 体育馆
- 7. 风雨操场
- 8. 学生活动中心
- 9. 教工活动中心
- 10. 行政楼
- 11. 办公楼
- 12. 报告厅
- 13. 礼堂
- 14. 音乐教室
- 15. 舞蹈教室
- 16. 美术教室
- 17. 计算机房
- 18. 网络中心
- 19. 信息中心
- 20. 图书馆
- 21. 实验室
- 22. 宿舍
- 23. 食堂
- 24. 体育馆
- 25. 风雨操场
- 26. 学生活动中心
- 27. 教工活动中心
- 28. 行政楼
- 29. 办公楼
- 30. 报告厅
- 31. 礼堂
- 32. 音乐教室
- 33. 舞蹈教室
- 34. 美术教室
- 35. 计算机房
- 36. 网络中心
- 37. 信息中心
- 38. 图书馆
- 39. 实验室
- 40. 宿舍
- 41. 食堂
- 42. 体育馆
- 43. 风雨操场
- 44. 学生活动中心
- 45. 教工活动中心
- 46. 行政楼
- 47. 办公楼
- 48. 报告厅
- 49. 礼堂
- 50. 音乐教室
- 51. 舞蹈教室
- 52. 美术教室
- 53. 计算机房
- 54. 网络中心
- 55. 信息中心
- 56. 图书馆
- 57. 实验室
- 58. 宿舍
- 59. 食堂
- 60. 体育馆
- 61. 风雨操场
- 62. 学生活动中心
- 63. 教工活动中心
- 64. 行政楼
- 65. 办公楼
- 66. 报告厅
- 67. 礼堂
- 68. 音乐教室
- 69. 舞蹈教室
- 70. 美术教室
- 71. 计算机房
- 72. 网络中心
- 73. 信息中心
- 74. 图书馆
- 75. 实验室
- 76. 宿舍
- 77. 食堂
- 78. 体育馆
- 79. 风雨操场
- 80. 学生活动中心
- 81. 教工活动中心
- 82. 行政楼
- 83. 办公楼
- 84. 报告厅
- 85. 礼堂
- 86. 音乐教室
- 87. 舞蹈教室
- 88. 美术教室
- 89. 计算机房
- 90. 网络中心
- 91. 信息中心
- 92. 图书馆
- 93. 实验室
- 94. 宿舍
- 95. 食堂
- 96. 体育馆
- 97. 风雨操场
- 98. 学生活动中心
- 99. 教工活动中心
- 100. 行政楼
- 101. 办公楼
- 102. 报告厅
- 103. 礼堂
- 104. 音乐教室
- 105. 舞蹈教室
- 106. 美术教室
- 107. 计算机房
- 108. 网络中心
- 109. 信息中心
- 110. 图书馆
- 111. 实验室
- 112. 宿舍
- 113. 食堂
- 114. 体育馆
- 115. 风雨操场
- 116. 学生活动中心
- 117. 教工活动中心
- 118. 行政楼
- 119. 办公楼
- 120. 报告厅
- 121. 礼堂
- 122. 音乐教室
- 123. 舞蹈教室
- 124. 美术教室
- 125. 计算机房
- 126. 网络中心
- 127. 信息中心
- 128. 图书馆
- 129. 实验室
- 130. 宿舍
- 131. 食堂
- 132. 体育馆
- 133. 风雨操场
- 134. 学生活动中心
- 135. 教工活动中心
- 136. 行政楼
- 137. 办公楼
- 138. 报告厅
- 139. 礼堂
- 140. 音乐教室
- 141. 舞蹈教室
- 142. 美术教室
- 143. 计算机房
- 144. 网络中心
- 145. 信息中心
- 146. 图书馆
- 147. 实验室
- 148. 宿舍
- 149. 食堂
- 150. 体育馆
- 151. 风雨操场
- 152. 学生活动中心
- 153. 教工活动中心
- 154. 行政楼
- 155. 办公楼
- 156. 报告厅
- 157. 礼堂
- 158. 音乐教室
- 159. 舞蹈教室
- 160. 美术教室
- 161. 计算机房
- 162. 网络中心
- 163. 信息中心
- 164. 图书馆
- 165. 实验室
- 166. 宿舍
- 167. 食堂
- 168. 体育馆
- 169. 风雨操场
- 170. 学生活动中心
- 171. 教工活动中心
- 172. 行政楼
- 173. 办公楼
- 174. 报告厅
- 175. 礼堂
- 176. 音乐教室
- 177. 舞蹈教室
- 178. 美术教室
- 179. 计算机房
- 180. 网络中心
- 181. 信息中心
- 182. 图书馆
- 183. 实验室
- 184. 宿舍
- 185. 食堂
- 186. 体育馆
- 187. 风雨操场
- 188. 学生活动中心
- 189. 教工活动中心
- 190. 行政楼
- 191. 办公楼
- 192. 报告厅
- 193. 礼堂
- 194. 音乐教室
- 195. 舞蹈教室
- 196. 美术教室
- 197. 计算机房
- 198. 网络中心
- 199. 信息中心
- 200. 图书馆
- 201. 实验室
- 202. 宿舍
- 203. 食堂
- 204. 体育馆
- 205. 风雨操场
- 206. 学生活动中心
- 207. 教工活动中心
- 208. 行政楼
- 209. 办公楼
- 210. 报告厅
- 211. 礼堂
- 212. 音乐教室
- 213. 舞蹈教室
- 214. 美术教室
- 215. 计算机房
- 216. 网络中心
- 217. 信息中心
- 218. 图书馆
- 219. 实验室
- 220. 宿舍
- 221. 食堂
- 222. 体育馆
- 223. 风雨操场
- 224. 学生活动中心
- 225. 教工活动中心
- 226. 行政楼
- 227. 办公楼
- 228. 报告厅
- 229. 礼堂
- 230. 音乐教室
- 231. 舞蹈教室
- 232. 美术教室
- 233. 计算机房
- 234. 网络中心
- 235. 信息中心
- 236. 图书馆
- 237. 实验室
- 238. 宿舍
- 239. 食堂
- 240. 体育馆
- 241. 风雨操场
- 242. 学生活动中心
- 243. 教工活动中心
- 244. 行政楼
- 245. 办公楼
- 246. 报告厅
- 247. 礼堂
- 248. 音乐教室
- 249. 舞蹈教室
- 250. 美术教室
- 251. 计算机房
- 252. 网络中心
- 253. 信息中心
- 254. 图书馆
- 255. 实验室
- 256. 宿舍
- 257. 食堂
- 258. 体育馆
- 259. 风雨操场
- 260. 学生活动中心
- 261. 教工活动中心
- 262. 行政楼
- 263. 办公楼
- 264. 报告厅
- 265. 礼堂
- 266. 音乐教室
- 267. 舞蹈教室
- 268. 美术教室
- 269. 计算机房
- 270. 网络中心
- 271. 信息中心
- 272. 图书馆
- 273. 实验室
- 274. 宿舍
- 275. 食堂
- 276. 体育馆
- 277. 风雨操场
- 278. 学生活动中心
- 279. 教工活动中心
- 280. 行政楼
- 281. 办公楼
- 282. 报告厅
- 283. 礼堂
- 284. 音乐教室
- 285. 舞蹈教室
- 286. 美术教室
- 287. 计算机房
- 288. 网络中心
- 289. 信息中心
- 290. 图书馆
- 291. 实验室
- 292. 宿舍
- 293. 食堂
- 294. 体育馆
- 295. 风雨操场
- 296. 学生活动中心
- 297. 教工活动中心
- 298. 行政楼
- 299. 办公楼
- 300. 报告厅
- 301. 礼堂
- 302. 音乐教室
- 303. 舞蹈教室
- 304. 美术教室
- 305. 计算机房
- 306. 网络中心
- 307. 信息中心
- 308. 图书馆
- 309. 实验室
- 310. 宿舍
- 311. 食堂
- 312. 体育馆
- 313. 风雨操场
- 314. 学生活动中心
- 315. 教工活动中心
- 316. 行政楼
- 317. 办公楼
- 318. 报告厅
- 319. 礼堂
- 320. 音乐教室
- 321. 舞蹈教室
- 322. 美术教室
- 323. 计算机房
- 324. 网络中心
- 325. 信息中心
- 326. 图书馆
- 327. 实验室
- 328. 宿舍
- 329. 食堂
- 330. 体育馆
- 331. 风雨操场
- 332. 学生活动中心
- 333. 教工活动中心
- 334. 行政楼
- 335. 办公楼
- 336. 报告厅
- 337. 礼堂
- 338. 音乐教室
- 339. 舞蹈教室
- 340. 美术教室
- 341. 计算机房
- 342. 网络中心
- 343. 信息中心
- 344. 图书馆
- 345. 实验室
- 346. 宿舍
- 347. 食堂
- 348. 体育馆
- 349. 风雨操场
- 350. 学生活动中心
- 351. 教工活动中心
- 352. 行政楼
- 353. 办公楼
- 354. 报告厅
- 355. 礼堂
- 356. 音乐教室
- 357. 舞蹈教室
- 358. 美术教室
- 359. 计算机房
- 360. 网络中心
- 361. 信息中心
- 362. 图书馆
- 363. 实验室
- 364. 宿舍
- 365. 食堂
- 366. 体育馆
- 367. 风雨操场
- 368. 学生活动中心
- 369. 教工活动中心
- 370. 行政楼
- 371. 办公楼
- 372. 报告厅
- 373. 礼堂
- 374. 音乐教室
- 375. 舞蹈教室
- 376. 美术教室
- 377. 计算机房
- 378. 网络中心
- 379. 信息中心
- 380. 图书馆
- 381. 实验室
- 382. 宿舍
- 383. 食堂
- 384. 体育馆
- 385. 风雨操场
- 386. 学生活动中心
- 387. 教工活动中心
- 388. 行政楼
- 389. 办公楼
- 390. 报告厅
- 391. 礼堂
- 392. 音乐教室
- 393. 舞蹈教室
- 394. 美术教室
- 395. 计算机房
- 396. 网络中心
- 397. 信息中心
- 398. 图书馆
- 399. 实验室
- 400. 宿舍
- 401. 食堂
- 402. 体育馆
- 403. 风雨操场
- 404. 学生活动中心
- 405. 教工活动中心
- 406. 行政楼
- 407. 办公楼
- 408. 报告厅
- 409. 礼堂
- 410. 音乐教室
- 411. 舞蹈教室
- 412. 美术教室
- 413. 计算机房
- 414. 网络中心
- 415. 信息中心
- 416. 图书馆
- 417. 实验室
- 418. 宿舍
- 419. 食堂
- 420. 体育馆
- 421. 风雨操场
- 422. 学生活动中心
- 423. 教工活动中心
- 424. 行政楼
- 425. 办公楼
- 426. 报告厅
- 427. 礼堂
- 428. 音乐教室
- 429. 舞蹈教室
- 430. 美术教室
- 431. 计算机房
- 432. 网络中心
- 433. 信息中心
- 434. 图书馆
- 435. 实验室
- 436. 宿舍
- 437. 食堂
- 438. 体育馆
- 439. 风雨操场
- 440. 学生活动中心
- 441. 教工活动中心
- 442. 行政楼
- 443. 办公楼
- 444. 报告厅
- 445. 礼堂
- 446. 音乐教室
- 447. 舞蹈教室
- 448. 美术教室
- 449. 计算机房
- 450. 网络中心
- 451. 信息中心
- 452. 图书馆
- 453. 实验室
- 454. 宿舍
- 455. 食堂
- 456. 体育馆
- 457. 风雨操场
- 458. 学生活动中心
- 459. 教工活动中心
- 460. 行政楼
- 461. 办公楼
- 462. 报告厅
- 463. 礼堂
- 464. 音乐教室
- 465. 舞蹈教室
- 466. 美术教室
- 467. 计算机房
- 468. 网络中心
- 469. 信息中心
- 470. 图书馆
- 471. 实验室
- 472. 宿舍
- 473. 食堂
- 474. 体育馆
- 475. 风雨操场
- 476. 学生活动中心
- 477. 教工活动中心
- 478. 行政楼
- 479. 办公楼
- 480. 报告厅
- 481. 礼堂
- 482. 音乐教室
- 483. 舞蹈教室
- 484. 美术教室
- 485. 计算机房
- 486. 网络中心
- 487. 信息中心
- 488. 图书馆
- 489. 实验室
- 490. 宿舍
- 491. 食堂
- 492. 体育馆
- 493. 风雨操场
- 494. 学生活动中心
- 495. 教工活动中心
- 496. 行政楼
- 497. 办公楼
- 498. 报告厅
- 499. 礼堂
- 500. 音乐教室



003 | 建筑剖面



1 空中操场空中操场(摄影: 张京虎)
2 操场及大厅(摄影: 张京虎)

这个占地4万㎡的新建公立中学位于北京西城五环外的一个新城中心，是著名的北京四中的分校。新学校是这个新建了半世纪一公顷的街区开发模式，更加健康和可持续发展的新城计划中重要的一部分。对新城中心周边地区的发展起着至关重要的作用。

创造更多充满自然的开放空间的设计出发点——这是今天中国城市学生所迫切需要的形式。加上精确的空间限制，激发了我们向垂直方向发展多层次建筑的设计策略。学校的功能空间被组织成上下两部分，并在其间加入了庭院。垂直开敞的上部建筑和下部空间，通过“空中操场”（空中庭院）以不同方式和建筑体，支撑或连接。这就是建筑空间的策略，也奠定了这个新学校中正式与非正式教学空间的关系。

下部空间包含一些大体量、非重复性的校园公共功能，如食堂、礼堂、体育馆和游泳池等。每个不同功能空间，以其不同的高度需求，从下至高地逐渐形成不同形态的公共开放空间。上部建筑是“地上”，上部建筑是垂直的塔楼，包含了那些重复性的和更严格的功能，如教室、实验室、学生自习室和图书馆。它们形成了一种序列，有扩展、变化和生长，完全相互连接在一起。在这个巨大的结构中，主要交通走廊和公共开放空间向垂直延伸，就像一条河流，其中包含自由形态的“岛屿”，为小型的团体提供私密和开放空间。数字模型建筑被设计成一个有机体，为每个学生提供个性化的空间，不仅以终身学习为目标，还对土地条件为实际的去进行尊重。

两种类型的垂直空间之间的张力，及其各自包含的丰富功能，造就了令人惊讶的空间复杂性。为每个不同的功能所创造的这些个性化的空间，使得这个建筑复杂的建筑具备了城市性的特征。与一个典型的校园建筑具有的分等级的空间组织和功能体系的大胆对等的地位不同，这个新学校的空间形式是自由的。多中心的，可以随着使用者的需求从任意可能的序列中进入。空间的自由垂直组织结构的探索并延伸到不同楼层使用上的再创造，希望学校的物理环境能建立其影响中国未来有一些重要的变化。

这个项目的另一个目标是成为学校第一个绿色三星级的学校。其标准通过LEED白金认证，为



3 玻璃中庭(摄影: 张京虎)
4 空中操场(摄影: 张京虎)
5 操场及大厅(摄影: 张京虎)

了最大化地利用自然通风和自然光线，并减少冬天采暖天的冷桥效应。通过节能降耗设计，在建筑中，大型建筑采用几何形式，小体量的建筑采用几何形式和减少地面积。多个位于地下的大型水池从屋顶收集雨水并存储在地下。地源热泵技术为大型公共空间提供了可再生能源。同时，独立控制的VAV系统服务于所有单独的教室空间，确保使用的灵活性。

整个项目使用了简单、自然和耐用的材料，如竹木复合板、花岗岩（一种正在消失的工艺）、石材和暴露混凝土等。

在中国当前的环境下，可以想象出这样的问题和解决方案是人与社会之间以及人与自然之间的关系。而数百年来的责任，面对这些问题，我们在这个项目中作为尝试者和实践者的角色。

<文/ 尹洪建筑事务所>



10 101000 001



010000

11 0100000000 0000
12 010000 0000



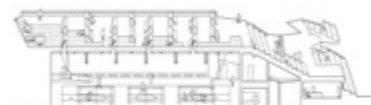
14 01000000 0000
15 01000000 0000



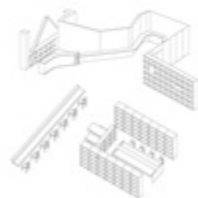
11 000 (00 000)
17 00 (00 000)



11 000 (00 000)



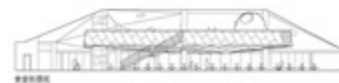
11 000 (00 000)



11 000 (00 000)



11 000 (00 000)



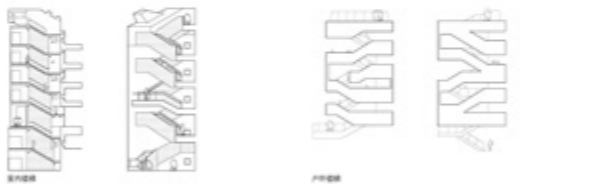
11 000 (00 000)



11 000 (00 000)
11 000 (00 000)
11 000 (00 000)



01 室内摄影(摄影: 董京)



02 室内摄影(摄影: 董京)



03 室内摄影(摄影: 董京)

建筑的力量 ——北京四中房山校区

The Power/Strength of Architecture
On the Design of Beijing No. 4 High School Fangshan Campus

【史亦高】Shi Yigao

作者单位
东南大学建筑学院(南京, 210096)

收稿日期
2014/10/25

国家自然科学基金项目(81273016)

摘要

通过对建筑内两种力量的分析阐述, 表明北京四中房山校区可以理解为意义上的建筑都具有社会性层面的影响, 也有个体性层面的意义。由此项研究以各种建筑实例为具体条件的背景下, 其社会性与个体性的分析, 并分析化在两个层面展开讨论, 带来新的认识, 以及那些自然选择与考察研究之先, 文章最后就 OPEN 建筑事务所近年实践中的立场和策略, 并在当下的内外部环境以及近 30 年来建筑实践的历史背景双重背景下, 探讨其可能呈现的特殊意义。

关键词

北京四中房山校区, OPEN 建筑事务所, 建筑的力量, 社会性, 个体性

ABSTRACT

In this critical review of Beijing No. 4 High School Fangshan Campus, two meanings of a single term—being understood as both power and strength—are introduced and defined to reveal the social impact and ontological significance as conveyed by the particular building complex and architecture in general. This paper analyzes how power and strength play out their social and ontological roles, different but intertwined, in this project under concrete realities and specific situations. The paper concludes with the positions and strategies of OPEN Architecture in recent years, exploring possible significance it may present in the dual backgrounds of external realities and the main theme of its practice in the past three decades in China.

KEY WORDS

Beijing No. 4 High School Fangshan Campus, OPEN Architecture, power/strength of architecture, social impact, ontological strength

在他们的宣言以及多次公开演讲中, OPEN 建筑事务所的创始人和主持建筑师都会强调“建筑的力量”, 似乎他们愿意传达给世人这样一个印象, “建筑的力量”是他们自己的建筑实践中所着力追求, 并在一定程度上以此作为这个年轻的事务所建立身份和赋予原创性的一个核心理念与诉求。

建筑的力量, 大约可以有两种理解, 一种是说建筑活动以及建筑物(主要是建筑空间)¹ 由人组成的社会和由物组成的(自然)环境² 所施加的影响, 一种是说因为直面那些使得建筑物(建筑空间)成为这样而不是那样的背景要素并因此给出建筑学的应对而使建筑具有的内在力量。前者, 是建筑师为必须面对未来而不能逃避的责任与担当。后者, 则是建筑由于扎根历史并面对可能挑战而生发的现实而获得的风骨与品质。前者使建筑不再简单自然融入广泛的社会(生活)实践, 并使建筑的本身有开掘方向不致迷失, 后者则让建筑得以疏离浮躁与喧哗, 使建筑的诞生不会脱离“土壤”, 并在对“土壤”的依附中获得自己的生命(生机), 那些可能的革新亦有所意义, 前者更多在其社会性中显现, 是建筑的力量(力量), 后者更多在其个体性中获得, 是建筑的力量(力量)。

北京四中房山校区是 OPEN 建筑事务所成立以后承接的第一个大型项目, 无论其属性还是规模, 都使得它可以提供足够广阔的场景让建筑师在其中探寻建筑的力量, 从而也使前述对两种力量的分析成为进入这一项目的可能途径。

1 跨社会性层面的影响所具有的力量

显然, 我们可以以一种泛政治化的眼光去看待建筑的社会性议题。事实上, 在国内近几年的通常论述中, 这种取向已经非常普遍, 它几乎被与公益性、公共性、公平性等政治概念相等同。或者, 这些概念被当作建筑社会性的全部内涵。这种论述取向固然强调了长期以来我们建筑思考中所缺失的一面, 但也往往会导向那些更为基本的常识的忽视, 从而使其关于社会性的讨论只能游荡于建筑学问题的边缘而弱化其本可具有的影响。

回到常识, 意味着回归到自然和人性的关联。一方面, 建筑总是通过对自然的参照并把握人对高于自然以满足对舒适度的需求, 另一方面, 建筑在满足人的需求的同时, 又规定人的行为, 这行为既可能是个体的、孤立自足的, 也可能是群体的、交叉影响的, 在这种